

# Vilniaus dailės akademijos molbertinės tapybos restauravimo specialybės studentų 2008 m. baigiamieji darbai

Linas LUKOŠEVIČIUS

**S**traipsnyje pristatomi įdomesni savo istorija ir restauravimo būdais paveikslai, restauruoti Vilniaus dailės akademiją baigusių restauratorių bakalaurų. Tai studentų diplominiai darbai, atlikti 2008 m. Kūriniai restauruoti Lietuvos dailės muziejaus Prano Gudyno restauravimo centre. Paveikslai gauti iš Žemaičių muziejaus „Alka“ rinkinių.

**I. C. Wöchrmann. Švč. Mergelė Marija.**

**XVIII a. pabaiga.**

Drobė, aliejus; 62,5 x 74,6 cm;

Inv. Nr. 2797, D-424;

Žemaičių muziejus „Alka“

### ***Iš paveikslo istorijos***

Paveikslas „Alkos“ muziejuje saugomas nuo 1932 m. Anksčiau priklausė Džiuginėnų dvaro savininkui, Žemaitijos liaudies meno tyrinėtoji Juzefui Perkovskui (1896–1940). Tyrinėtojas bendravo su muziejaus direktoriumi Pranu Geniu (1903–1952). Paveikslą J. Perkovskis padovanojo besikuriančiam muziejui. Ant paveikslo nugarinės pusės aliejiniais dažais parašyta pavardė: *I. C. Wochrmann Esg.* Restauruojamasis paveikslas yra kopija, nutapyta pagal italų dailininko Džiovano Batistos Salvio (*Giovanni Battista Salvi* (1609–1685) paveikslą *Švč. Mergelė Marija*.

### ***Paveikslo būklė prieš restauravimą ir technologiniai tyrimai***

Paveikslas buvo užtemptas ant nepaslankios konstrukcijos ažuoliniu porėmiu. Paveikslo pagrindas – lininis audinys drobinio pynimo. Drobė tapo kieta, neelastinga, yra didelių figūrinių išplyšimų. Ties išplyšimais paveikslas labai deformuotas, aplink plyšimus nemažos tapybos sluoksnio netektys. Grunto ryšys su pagrindu geras. Tapyba daugiasluoksnė. Lakas patamsėjęs, pageltęs, todėl stipriai pasikeitęs paveikslo koloritas.

Atlikti cheminiai tyrimai. Nustatyta, kad gruntas dviejų sluoksnių. Apatinis grunto sluoksnis rusvai gelsvos spalvos, klijinis. Jame ap-

## DIPLOMA WORKS OF THE STUDENTS OF RESTORATION OF EASEL PAINTING OF VILNIUS ACADEMY OF FINE ARTS OF 2008

Linas LUKOŠEVIČIUS

The article presents paintings distinguished by their history and restoration methods which were restored by the graduates, Bachelor's Degree holders in restoration of Vilnius Academy of Fine Arts. The diploma works were done in 2008. Restoration of paintings from the collection of the Samogitian museum "Alka" was done in Pranas Gudynas restoration centre of the Lithuanian Art Museum.



I. C. Wöchrmann. Švč. Mergelė Marija. Drobė, aliejus; 62,5 x 74,6 cm; XVIII a. pabaiga. Prieš restauravimą



I. C. Wöhrmann. Švč. Mergelė Marija. Drobė, aliejus; 62,5 x 74,6 cm;  
XVIII a. pabaiga. Po restauravimo

tikta kreidos, ochros, baltyminių klijų. Viršutinis grunto sluoksnis yra baltos spalvos, aliejinis. Jame aptikta švino baltojo pigmento ir džius-tančiojo aliejaus. Tapybinio sluoksnio pigmentai: baltas – švino baltas, mėlynas – Berlyno mėlynasis, raudonas – ochra. Tyrimus atliko restauravimo centro restauravimo technologės: cheminius – dr. Dalia Panavaitė, mikrobiologinius – Irena Bubinienė. Nustatytas gausus užterštumas gyvybingais mikroorganizmais. Drobių rūgštingumą tyrė Rūta Butkevičiūtė: pH buvo 4,75.

#### **Paveikslų restauravimas**

Nuėmus paveikslą nuo porėmio, nustačius jo užterštumą mikro-organizmais, dezinfekuota nugarinė paveikslų pusė. Kieta, praradusi elastingumą, pagrindo drobė buvo elastinga laikant paveikslą virš glicerino, vandens, spirito tirpalu suvilgytų popieriaus lakštų. Tapybos sluoksnis tvirtintas baltyminių klijais užklijuojant profi-laktinį popierių. Figūriniai išplyšimai suklijuoti *Plextol B 500* klijais, užpildant skylę lino plaušu. Paveikslų drobė sutvirtinta užklijuojant mikalentinį popierių *Kluce! G* tirpalu, pagamintu dėl per žemo drobės pH su kalcio bikarbonato tirpalu, sudarant šarminį rezervą. Darbą sunkino užrašai nugarinėje pusėje, todėl prieš dubliavimą jie buvo



I. C. Wöhrmann. Švč. Mergelė Marija. Drobė, aliejus; 62,5 x 74,6 cm;  
XVIII a. pabaiga. Nugarinė pusė po restauravimo

nukopijuoti, vėliau perkelti ant mikalentinio popieriaus toje pačioje vietoje, pasidarius trafaretą akvareliniais dažais. Tvirtinimo popieriumi daugiasluoksnės tapybos kūriniui nepakako, todėl paveikslo pagrindas dar dubliuotas šilkiniais gazu, naudojant akrilinę A-45K dervą. Toks dubliavimas pasirinktas siekiant palikti matomą užrašą. Naujos užlankos taip pat pridubliuotos A-45K derva. Paveikslas užtemptas ant naujo medinio parafinu impregnuoto porėmio. Po techninio paveikslo sutvirtinimo pradėta restauruoti vaizdinė pusė.

Pašalinus užklijuotą tapybos sluoksnio sutvirtinimo popierių, paaiškėjo, kad lako sluoksnis, pabalo, todėl regeneruotas Petenhoferio metodu – etilo alkoholio garais. Toliau buvo gruntuotos tapybos sluoksnio netektys, suplonintas pageltęs lako sluoksnis valant jį spirito–terpentino mišiniu, restauracinis gruntas retušuotas akvarele ir pabaigai paveikslas nulakuotas damaros laku.

Po restauravimo paveikslo deformacijos išsilygino, suploninus lako sluoksnį išryškėjo paveikslo spalvos. Pasirinkto nestandartinio dubliavimo metodo dėka restauravimo metu išsaugoti svarbūs paveikslo istorijai užrašai nugarinėje pusėje.

Paveikslą restauravo bakalaurė Arūnė Altukavičiūtė, darbo vadovai: Balys Pakštas ir Linas Lukoševičius.

### Nežinomas XVIII a. tapytojas.

#### Švč. Mergelė Marija su kūdikiu.

Drobė, aliejus; metalo aptaisai, 80,5 x 60 cm;

Inv. Nr. 431, D-218;

Žemaičių muziejus „Alka“

Paveikslą muziejui 1948 m. perdavė Plungės mokytojų seminarijos direktorius Stanulis.

### Paveikslo būklė prieš restauravimą ir technologiniai tyrimai

Paveikslas gautas be porėmio, vietoj jo buvo panaudotas tarpusavyje sukaltų lentelių apvadas. Paveikslas prisiūtas juodais siūlais prie kartono, iš vaizdinės pusės prisiūtos dekoratyvinės, ornamentuotos kartoninės juostelės. Metalinės karūnos taip pat pritvirtintos siūlais. Paveikslas labai nešvarus, vos matosi piešinys ir spalvos. Paveikslas primena fragmentą, išpjautą iš didesnio paveikslo. Pagal išlikusį vaizdą paveikslas galėtų būti priskiriamas Rožinio Švč. Mergelės Marijos temai. Nuėmus kartoną, atsidendė paveikslo pagrindas – lininė drobė, susiūta iš dviejų vertikalių gabalų. Drobė labai nešvari, pasidendusi storu nešvarumų sluoksniu. Sunykusi, skylėta ir deformuota. Užlankų nėra. Tapybos sluoksnio ryšys su pagrindu silpnas. Vietomis gruntas persigėręs į nugarinę pusę. Tapybos sluoksnis daugelyje vietų išblykęs iki pagrindo.

Atlikti stratigrafiniai ir mikrocheminiai bei histoheminiai tyrimai. Nustatyta, kad tekstilinis paveikslo pagrindas yra drobinio pynimo lininis audinys; gruntas dviejų sluoksnių, aliejinis. Viršutinis šviesiai pilkšvai rusvos spalvos, apatinis šviesiai rudos spalvos. Grunte aptikta kreidos, nedaug švino baltojo ir ochros pigmentų. Tarp grunto ir

paveikslo drobės yra labai plonas baltyminės kilmės klijų perklijavimo sluoksnis. Nustatyti ir tapybinio sluoksnio pigmentai: baltas – švino baltasis, mėlynas – indigas, geltonas – auripigmentas ir ochra, raudonas – ochra. Cheminius tyrimus atliko dr. Dalia Panavaitė, mikrobiologinius – Irena Bubinienė, nustačiusi didelį mikrobiologinį drobės užterštumą. Drobės rūgštingumą pH tyrė restauravimo technologė Rūta Butkevičiūtė. Drobės rūgštingumas – 5,61.



Nežinomas XVIII a. tapytojas. Švč. Mergelė Marija su kūdikiu. Drobė, aliejus; metalo aptaisai, 80,5 x 60 cm. Prieš restauravimą

### Paveikslo restauravimas

Nukirpus siūlus, kuriais buvo prisiūtas paveikslas, pašalintas kartonas kartu su jį prilaikančiomis medinėmis juostelėmis. Paveikslo nugarinė pusė dezinfekuota. Sutvirtintas tapybos sluoksnis baltymineis klijais užklijuojant profilaktinį tvirtinamąjį į popierių. Kadangi paveikslas buvo išpjautas nelygiai, taisyklingas formatas atstatytas klijuojant drobės lopelius *Plextol B 500* klijais. Nešvarumai nuo paveikslo nugarinės pusės nuvalyti naudojant *Tylose MH 300* tirpalą nešvarumų surišimui ir šalinant juos mechanškai skalpeliu, be to, *Tylose* tirpalas, įsigirdamas į drobės paviršių tuo pačiu sutvirtina ją. Pakilęs dažų sluoksnis per užklijuotą popierių papildomai tvirtinamas šildomąja elektrine mentele, prieš tai sudrėkinus tą vietą terpentino – vandens mišiniu. Paveikslo pagrindas dubliuotas nauja panašaus į autorinę storumo linine drobė žuvų klijais. Paveikslas užtemptas ant naujo medinio porėmio. Tapybos sluoksnio netektys



Nežinomas XVIII a. tapytojas. Švč. Mergelė Marija su kūdikiu. Drobė, aliejus; metalo aptaisai, 80,5 x 60 cm. Po restauravimo

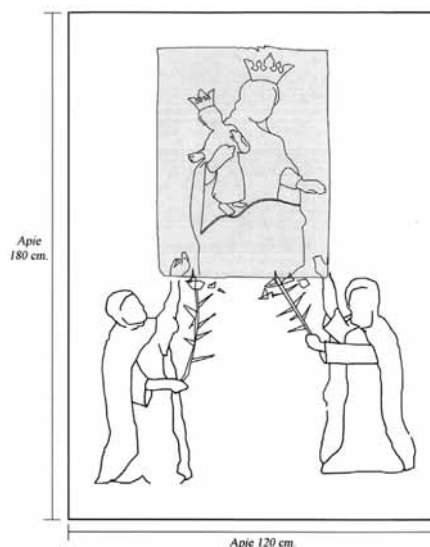
gruntuotos restauraciniu gruntu ir pradėti valyti tapybos sluoksnio paviršiniai nešvarumai šilto distiliuoto vandens tamponėliais. Iš tapybos faktūros įlinkių nešvarumai išvalyti skalpeliu. Gruntuotos vietos retušuotos akvarele, taškiniu būdu. Restauruoto paveikslo paviršius padengtas damaros lako sluoksniu.

Po restauravimo paveikslo formatas tapo taisyklingas, išsilygino deformacijos, pašviesėjo paveikslo koloritas, spalvos tapo sodresnės.

Sidabrinės karūnos, restauruotos istorinio metalo restauravimo skyriuje. Kadangi restauruojant ir tyrinėjant paveikslą kilo abejonių ar karūnos priklauso šiam paveiksliui, jos sumontuotos atskirai nuo tapybos darbo – pritvirtintos prie aksomu aptemto kartono ir įrėmintos.

Paveikslą restauravo bakalauras Rolandas Vičys, darbo vadovai: Balys Pakštas ir Linas Lukoševičius.

Vilmos Šileikienės nuotr.



Nežinomas XVIII a. tapytojas. Švč. Mergelė Marija su kūdikiu. Drobė, aliejus; metalo aptaisai, 80,5 x 60 cm. Numanomo paveikslo schema