

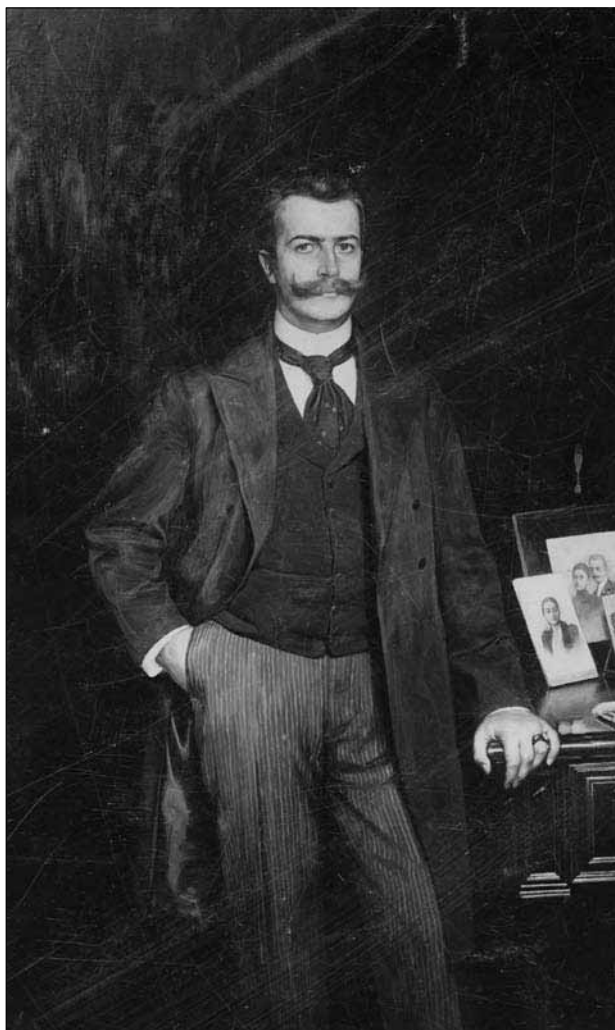
# Grafai Tiškevičiai Palangoje

Saulius STRIUOGAITIS

**2008** m. gegužės 16 d. Palangos gintaro muziejuje atidaryta lietuvių ir anglų kalbomis parengta Lietuvos dailės muziejaus paroda „Grafai Tiškevičiai Palangoje“. Parodos stenduose – gausybė nuotraukų, brėžinių, aprašų, kurie pasakoja apie grafų gyvenimą Palangoje ir jų nuopelnus kurortui. Visa paroda suskirstyta į keturias dalis, kiekviena iš jų turi pavadinimą: „Grafai Juozapas ir Sofija Tiškevičiai. Palangos kurorto sukūrimas“, „Grafai Feliksas ir Antanina Tiškevičiai. Naujosios rezidencijos sukūrimas“, „Grafų vasaros Palangoje“, „Grafų Tiškevičių Palangos kurorto plėtros projektai“. Parodos koncepciją sukūrė dailėtyrininkas Romualdas Budrys ir istorikas Saulius Striuogaitis. Pastarasis buvo ir šios parodos kuratorius. Paroda parengta pagal Romualdo Budrio, Juliaus Kanarsko tekstus. Ekspozicijos dailininkė Laima Prišmontaitė. Kuriant parodą panaudota ikonografija iš Kretingos muziejaus, Lietuvos centrinio valstybinio archyvo, Tado Grinevičiaus, Henriko Grinevičiaus kolekcijos. Grafiką sukūrė ir maketavo dizaino studija „Savas takas ir Ko“, spausdino UAB „Scriptum“. Rėmėjas – AB „Lietuvos dujos“. Paroda veiks iki kitų metų gegužės 10 d.

The Counts Tiškevičiai in Palanga  
Saulius STRIUOGAITIS

The publication presents the exhibition “The Counts Tiškevičiai in Palanga”, organised by the Lithuanian Art Museum (in Lithuanian and English) which was opened in the Palanga Amber Museum on 16 May 2008. The exhibition includes various photographs, drawings and calendars revealing the counts’ life in Palanga and their merits to the resort. The exhibition consists of four parts under the following titles: “The Counts Juozapas and Sofija Tiškevičiai. Development of the Palanga Resort”, “The Counts Feliksas and Antanina Tiškevičiai. Establishment of the new Residence”, “Summers of the Counts in Palanga”, “Projects for the Development of the Palanga Resort by the Counts Tiškevičiai”. The concept of the exhibition was created by the art critic Romualdas Budrys and a historian Saulius Striuogaitis. The latter was also the curator of this exhibition which will stay open until 10 May, 2009.



Grafas Feliksas Tiškevičius

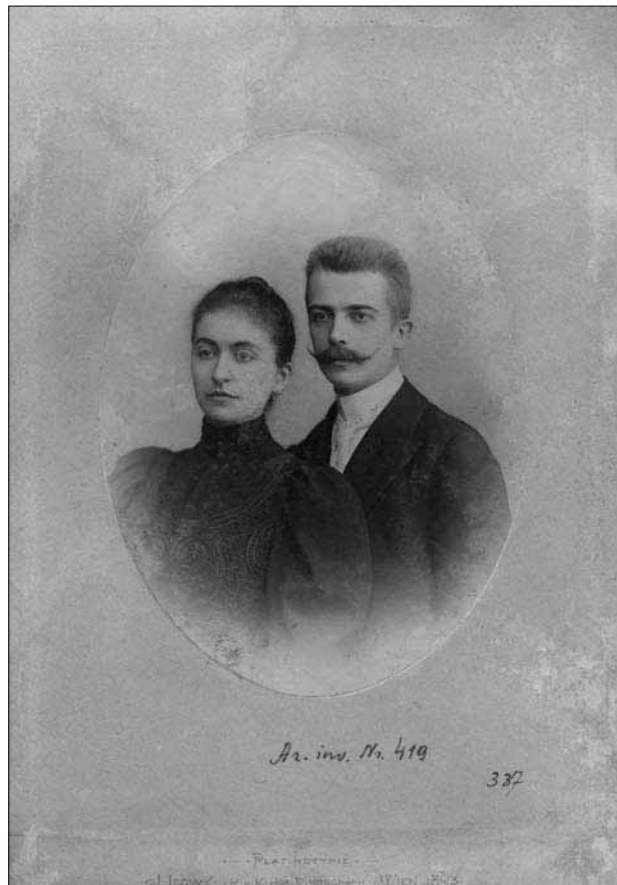
## GRAFAI JUOZAPAS IR SOFIJA TIŠKEVIČIAI. PALANGOS KURORTO SUKŪRIMAS

**P**alangos pajūriu pirmasis susidomėjo Juozapo sūnus Mykolas Tiškevičius (1724–1839). Vėliau Palangą valdė jo sūnus, Vokės ir Valažino dvarininkas Juozapas Tiškevičius (1805–1844). Jam mirus, pajūrio valdos šeimininku tapo jauniausias sūnus Juozapas Tiškevičius (1835–1891). Su juo susijęs Palangos kurorto atsiradimas: šalia dvaro, kairiajame Ražės krante, 1877–1880 m. jis pastatė kurhauzą, kelias vilas, įrengė maudyklas, 1884–1888 m. – prieplauką su 630 m ilgio jūros tiltu. Vilniškėje atidarė plytinę. Iš Palangos į Liepoją grafo garlaisvis „Phoenix“ („Feniksas“) plukdė plytas ir žemės ūkio produkciją, o iš Liepojos – vasarotojus ir maisto produktus.

## GRAFAI FELIKSAS IR ANTANINA TIŠKEVIČIAI. NAUJOSIOS REZIDENCIJOS SUKŪRIMAS

**G**rafų Tiškevičių rezidenciją Palangoje sukūrė du žymūs Europoje architektai: rūmus – vokietis Francas Heinrichas Švechtenas (1841–1924) ir parką – prancūzas Eduardas Fransua Andrė (1840–1911). Palangos rūmai pastatyti 1897 m. Architektas suprojektavo simetrišką dviaukštį U raidės formos su dviem trumpais šoniniais sparnais pastatą, kurio priekinis fasadas atsisveria į šiaurę.

► Parko kraštovaizdis sukurtas 1895–1899 m. Buvo suformuota parko plano struktūra, pasodinti medžiai ir krūmai, pastatyti mažosios architektūros įrenginiai. Parko planą parengė ir įgyvendino tėvas ir sūnus Eduardas ir Renė Andrė pagal vadinamąją maišyto stiliaus schemą – le style mixte – kai aplink rūmus driekiasi suformuotas parkas, o jį juosia miškas.



Feliksas ir Antanina Tiškevičiai. Fotografas Josef Löwy. Viena, 1893

Archyvinės nuotraukos - iš Kretingos muziejaus rinkinių



Palangos grafų Tiškevičių dukros Marija ir Elena Klotilda su draugėmis



### GRAFŲ VASAROS PALANGOJE

Išlikę nuotraukos, brėžiniai, dailės kūriniai atskleidžia aristokratų kultūrinės aplinkos grožį. Palangos Tiškevičių rezidencija ir ją supantis parkas yra Europos kultūros pavyzdys, kuriame darniai susisieja didingas rūmų pastatas ir čia sukauptos meno vertybės, rūmų gyvenimas ir puoselėjamos mecenavimo tradicijos, gamtinė aplinka su didžiųjų ir mažųjų parterių erdvėmis, terasų, tvenkinių, rožynų, alėjų, begalinių takų, pavėsinių ir grotos unikalio estetika. Rūmų meninę aplinką XX a. pr. yra atspindėjęs poetas Maironis poemoje „Znad Biruty“ („Nuo Birutės kalno“):

„Į vakarą rūmai a giorno nušvinta,  
Atvyra plačiai įėjimas į salę,  
Pjesikė svetainėje bus suvaidinta [...].  
O rūmuose – teatras. Ten orios matronos  
Susėdo su dukrom, skaisčiom tarsį rožes. [...].  
Koncertas šis rūmuos su herbais ant sienų,  
Po salės žibintais luomas rinktinis [...].“

### GRAFŲ TIŠKEVIČIŲ PALANGOS KURORTO PLĖTROS PROJEKTAI

Grafai Tiškevičiai senajame žvejų miestelyje prie Baltijos jūros įkūrė europinės vertės aristokratišką rezidenciją ir išplėtojo Palangos kurortą, garsėjusį vertingais kultūros paminklais, įspūdinga gamta, prabangiu kurhauzu, puošniomis vilomis, neogotikine bažnyčia, jūros tiltu ir romantiškais pasivaikšiojimų takais. Nors ne visi pajūrio gydyklos projektai buvo įgyvendinti, tačiau išlikę Palangos statiniai liudija apie vieną didingiausių ir originaliausių Lietuvos pajūrio kurortų. ■

Danutės Mukienės nuotr.

