



L. Šulgaitė

Vilniuje – Liucijos Šulgaitės jubiliejinė paroda „Įtrūkusi baltuma“

Danutė SKROMANIENĖ

2008 m. pradžioje Lietuvoje paminėtas vienos ryškiausių lietuvių keramikų Liucijos Šulgaitės gyvenimo 75 metų jubiliejus ir jos 50-ties metų kūrybinės veiklos sukaktis. Gausi šios menininkės kūrybos kolekcija sukaupta Lietuvos dailės muziejuje, todėl neatsitiktinai retrospektyvinė, jubiliejinė jos kūrybos paroda buvo surengta šiame muziejuje – LDM Vilniaus paveikslų galerijoje.

The Anniversary Exhibition of Liucija Šulgaitė “The Cracked Whiteness”

Danutė SKROMANIENĖ

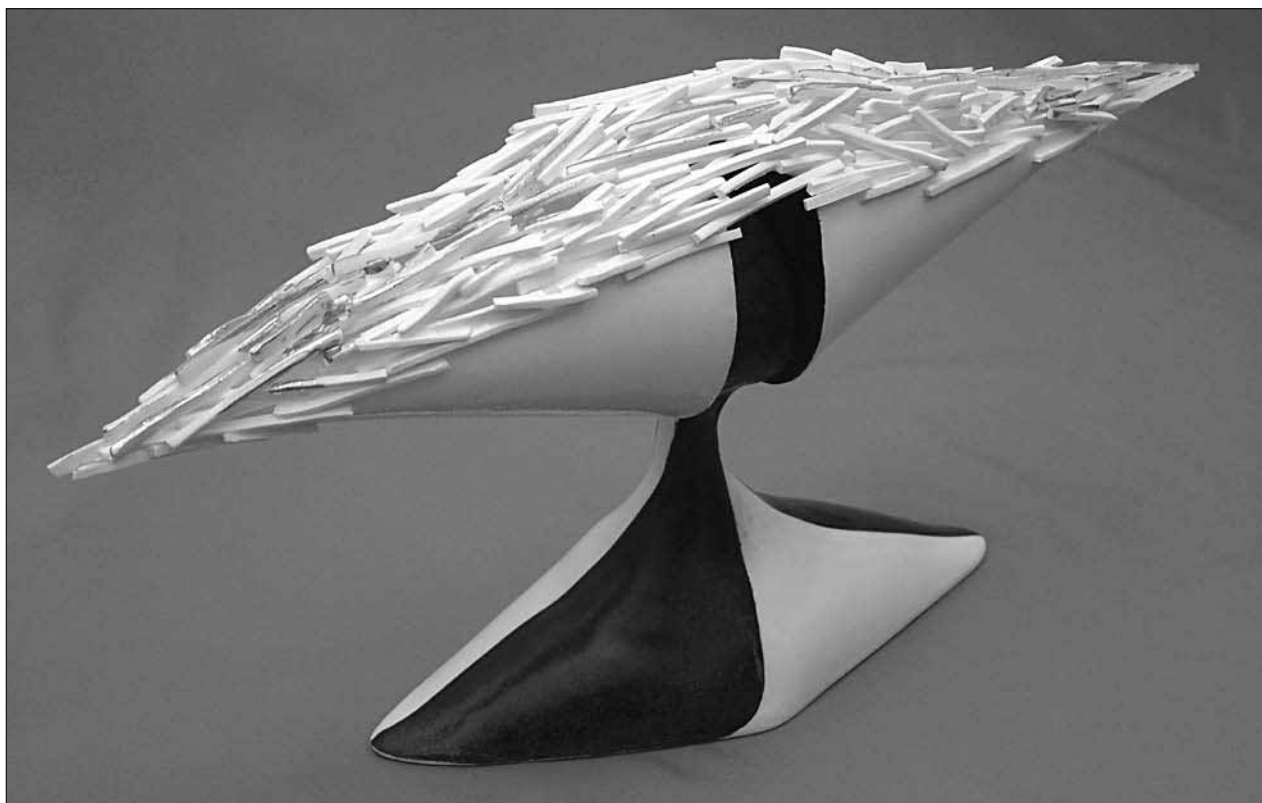
The 75th anniversary of Liucija Šulgaitė, one of the most outstanding Lithuanian ceramicists, as well as the 50th anniversary of her creative activity was commemorated at the beginning of 2008. The enormous creative collection of the artist was accumulated in the Lithuanian Art Museum. Therefore, the retrospective exhibition of her creations was organised by the museum in the Vilnius Picture Gallery. The exhibition was held on 29 January – 3 March 2007. It included more than one hundred pieces of ceramics (clay and porcelain), twenty paintings executed by applying the author’s techniques, taken from the collections of the Lithuanian Art, the National M.K. Čiurlionis Art and the Lithuanian National Museums, the painter’s workshop and private persons. The anniversary exhibition of Liucija Šulgaitė presented the development of her creative road from the early firestone pieces, graceful porcelain compositions, and the author’s technique to the recent works. The exposition revealed the integrity of the painter’s style in the road of contrasts, wide and complex artistic content and technological experiments.

Paroda veikė 2008 m. sausio 29 d.–kovo 3 d. Joje buvo eksponuojama daugiau kaip šimtas keramikos (molio ir porceliano) kūrinių, dvidešimt autorine technika atliktų paveikslų iš Lietuvos dailės, Nacionalinio M. K. Čiurlionio dailės, Lietuvos nacionalinio muziejų rinkinių, dailininkės dirbtuvės ir privačių asmenų. Jubiliejinė Liucijos Šulgaitės paroda pristatė dailininkės kūrybinių ieškojimų kelią nuo ankstyvų šamoto kūrinių, grakščių porceliano kompozicijų, autorinės technikos paveikslų iki pastaraisiais metais sukurtų darbų. Ekspozicijoje išryškėjo menininkės braižo vientisumas kontrastingame, plataus ir sudėtingo meninio turinio bei technologinių eksperimentų kelyje.

► L. Šulgaitė yra padariusi didelę įtaką Lietuvos taikomajai dalei. Ji Lietuvoje ir užsienyje rengiamose parodose, simpoziumuose, bienalėse dalyvauja nuo 1958 metų.

► Ši dailininkė laužė susiformavusius stereotipus, drąsiai taikė naujas formas ir technologijas. Organinės ar geometrinės formos kūriniai, pilni vidinės energijos ir poetinės įtaigos, sovietmečiu vykusiose parodose dažnai sukeldavo šurmulį bei diskusijas. Subtilaus temperamento keramikė kartais būdavo nesuprasta, tačiau likdavo ištikima dvasiniams ir estetiniams idealams.

► Sovietmečiu L. Šulgaitė buvo viena „tyliojo modernizmo“ atstovių, neapsiribojusių siauromis temomis ar techninėmis galimybėmis. Jos kūriniuose atsispindi svarbiausios mūsų planetos problemos: gamta („Suskaldyti augalai“, 1975), kosmosas („Kosminiai laivai“, 1975), gyvenimo aktualijos, filosofinė erdvė ir laikas („Kosmosas ir laikas“, 1975; „Smėlio laikrodžiai“, 1974). Menininkė siekia parodyti kitimą laike („Suskaldyti augalai“, 1975; „Judėjimas“, 1978; „Žolė“, 1999). Kūrybinio kelio pradžioje ji kūrė papuošalus iš gintaro, metalo, žavėjosi batika ir sudėtinga stiklo gamyba, o vėliau virtuiziškai įvaldė trapią bei kaprizingą porceliano technologiją. 1971 m. dailininkė apdovanota aukso medaliu Faenzoje (Italija).



L. Šulgaitė. „Trumpas šešėlis 2“. 2002 m.

► L. Šulgaitė – asmenybė turinti šiuolaikinį požiūrį į gyvenimą ir meną. Ji tobulina pasirinktą temą, ieško naujų išraiškos būdų plastiškose formose ir glazūrose. Dailininkė siekia mintis, vizijas perkelti į molį ir kūrybą paversti dvasine kalba. Kūrybos kelias vientisas ir nuoseklus, sunku išskirti atskirus periodus. Dailininkės ieškojimų kryptis – drąsus grįžimas prie ankstesnių temų, tačiau intriguojanti keramikės kūryboje yra pasikartojanti tendencija – kontrastingų stilių derinys viename darbe. Pasak dailėtyrininkės G. Jasiulienės, „L. Šulgaitės darbuose išryškėja dvi priešingų stilių tendencijos: realistiškos – kartais šokiruojanti natūralizmu, literatūrinis temas aiškinimu, ir asociatyvinė – pasižyminti lakoniškumu, formų prastinimu iki ženklų ar simbolio.“ Natūralumo įspūdį dailininkė sukuria naudodama žmogaus veido, rankų atliejas, kuriuose išlieka veido išraiška, rankų judesys, smulkiausių raukšlelių reljefas. Lakoniškos bei geometrinės formos komponuojamos su sniego baltumo veidu, rankomis („Cirkas“, 1976; „Vienatvė“, 1977). Minties potekstė jaučiama nuo keturkampės molio plokštės kylančių rankų judesyje. Nesibaigiantys gyvenimo darbai, dramatinė įtampa prasiveržia kompozicijoje „Žmogus žemė“, „Žmogus medis“, „Žmogus kalnas“ (1997). Šalia šių kūrinių plėtojama gamtos formų interpretacija. Dailininkės darbuose dominuoja balta spalva, tačiau emocinį svorį sustiprina spalvų kontrastu iš paukščio skrydžio pavaizduoti juodi kalnai, iš kurių veržiasi purpurinė lava („Kalnai“, 1982).

► L. Šulgaitės kūryba – asketiško matematinio tikslumo ir intelektualaus meninio turinio derinys. Jos kūriniuose nerasime nekonstruktyvios formos ar užteptos glazūros. Darbai struktūriškai paprasti, neperkrauti detalėmis. Nepriekaištingas ir iki šiol stebinantis kūrinys „Įtrūkusi baltuma“ (1973), kurio, deja, parodyti negalime, nes darbas – Keramikos muziejaus (Kuskovas, Rusija) nuosavybė.

► Keramikės kūryboje gausu porceliano kūrinių. Ši trapi ir įnoringa medžiaga diktuoja savas komponavimo sąlygas bei raiškos priemones. Penkerius metus dailininkė siekė perprasti sudėtingą porceliano apdirbimo technologiją. 1973 m. ji pristato pirmuosius savarankiškus kūrinius – kamerinius darbus, vaizduojančius gamtos ir gyvybės egzistavimo dėsningumą, žmogaus būties problemas. Rutulio, cilindro, piramidės forma lenkiama, subtiliai akcentuojama trapiomis detalėmis, šukių įskilimu, ažūru. Porceliano kūriniuose pabrėžiamas spindintis medžiagos baltumas, trapumas. Balta spalva – skaistumo ir kuklumo simbolis, bet L. Šulgaitės balta spalva – poezijos įkūnijimas. Tai pagrindinė spalva, prie kurios ji grįžta, ją įgyvendina idėjas. Dailininkės porceliano ir molio kūriniuose kontrastui sukurti naudojama juoda, raudona spalvos – juodi kalnai ir raudonos spalvos blyksnis, juoda uola ir baltas vandens latakėlis („Vermė“, 1992). Pasak G. Jasiulienės, „Juoda spalva L. Šulgaitės darbuose visada reikšminga, ji turi didelį minties krūvį.“ Gvildenamos būties problemos: amžinas gėrio ir blogio konfliktas, sustingusi laike akimirka. Kaip atsvara tarp gėrio ir blogio ryškūs saulės, spindulio, liepsnos simboliai („Liepsnelė“, 2003). Forma, judesys, šešėlių ritmas taip pat virsta simboliais, kelia įtampą („Alėja“, 1999). L. Šulgaitės darbuose galima įžvelgti nuolat pasikartojančias asociacijas apie dramatišką laiko tėkmę, jo santykį su pasaulio begalybe. Visa tai įkūnija amžinybėje sustingę lašai, simboliniai smėlio laikrodžiai. Ypač originalus darbas yra „XVII–XXI amžiai“ (1994–2003). Autorė panaudojo XVII a. plytas, parsineštas iš griuvėsių, su to meto amatininko pirštų atspaudais. Prisotintų druskomis ir išdegtų aukštoje temperatūroje senų plytų bei trapecijos porceliano sukurtas drąsus kontrastas tarsi sugretina du skirtingus amžius, parodydamas nesustabdomą laiko tėkmę.

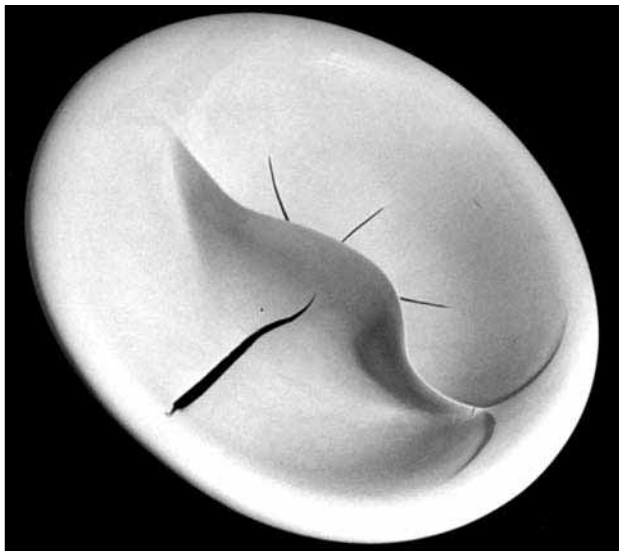
► Laisvalaikiu dailininkė kuria paveikslus. Kartoną padengia gruntu, užlieja tempera ir spalva, juvelyriškai auksu tapo piešinį, kurį vėliau lakuoja. Dailininkė ir tapyboje nevengia



L. Šulgaitė. „Augalas 1“. 2003 m.

eksperimentų. Atrasti įvairūs gruntai, suteikiantys skirtingus dažo išsiliejimo efektus. Kartais naudoja popieriaus masės reljefą. Paviekslai gimsta iš jautriai pastebėtų akimirkų gamtoje – tai ištisi ciklai senamiesčio grindinio, upės vandens raibuliavimo, metų laikų kaitos arba filosofinės laiko, smėlio laikrodžių temos. Paviekslai lakoniški ir subtiliai elegantiški.

► Už mokėjimą prakalbinti molį palinkėjime dailininkei sėkmės gyvenime ir kūryboje. ■



L. Šulgaitė. „Įtrūkusi baltuma“. 1973 m.